



Metawal - Catalogue pour l'information géographique de Wallonie

Plans d'Assainissement par Sous-bassin Hydrographique (PASH) - Série grand public

[Fiche dans le Géoportail de la Wallonie](#)

Cette série de couches de données reprend les informations cartographiques figurant sur les Plans d'Assainissement par Sous-bassin Hydrographique (PASH).

Dans le contexte de la Directive cadre 2000/60/CE sur l'eau, les États membres doivent améliorer et restaurer leurs masses d'eau de surface et souterraine afin de préserver la qualité de l'eau et l'environnement d'une manière générale. La mise en œuvre de la Directive 91/271/CE relative au traitement des eaux urbaines résiduaires est une des mesures pour parvenir à ce résultat.

Afin de planifier et optimiser au mieux le traitement (collecte, évacuation, épuration) des eaux usées générées par chaque habitation, chacun des 15 sous-bassins hydrographiques que compte la Région wallonne fait l'objet d'un Plan d'Assainissement par Sous-bassin Hydrographique (PASH). Il s'agit d'un document cartographique de référence qui fixe, dans les zones destinées à l'urbanisation (ou en dehors de ces zones lorsqu'il existe des habitations), le régime d'assainissement applicable aux habitations générant des eaux usées. Ces plans ont été élaborés en 2005 par la Société Publique de Gestion de l'Eau (SPGE) et approuvés par le Gouvernement wallon entre novembre 2005 et juin 2006. La SPGE est également responsable de la révision des PASH.

La donnée de référence des PASH se compose de plusieurs couches :

- Les régimes d'assainissement sont les régimes obligatoires assignés à chaque habitation en Région Wallonne. Trois régimes d'assainissement sont prévus par le code de l'Eau et correspondent chacun à des zones cartographiques spécifiques :

o le régime d'assainissement collectif : toute habitation étant soumise à ce régime collectif se voit dans l'obligation de se raccorder au réseau d'assainissement (égout) qui est relié à une station d'épuration existante (ou à réaliser) qui assure le traitement des eaux usées. Lorsque le réseau d'assainissement n'est pas encore construit, les habitations doivent être équipées d'une fosse septique afin de protéger le milieu naturel. Une fois le réseau d'assainissement mis en service, la fosse septique devra être by-passée afin de permettre un bon fonctionnement de la station d'épuration. Les zones en régime d'assainissement collectif sont reprises en rose sur les cartes du PASH;

o le régime d'assainissement autonome : ce régime est d'application là où le système collectif ne peut être mis en place (contraintes naturelles, techniques, environnementales, financières, etc.). Les habitants doivent alors assurer eux-mêmes, individuellement ou en petite collectivité, l'épuration des eaux usées, et ce au moyen d'un système d'épuration individuelle (SEI). Ces zones sont reprises en gris sur les cartes du PASH;

o le régime d'assainissement transitoire : en voie de disparition à l'échelle wallonne, ce type de régime concerne les habitations qui sont situées dans une zone pour laquelle aucun régime définitif n'a été déterminé. Ces habitations sont donc soumises à des obligations spécifiques du fait que le régime définitif réservé à la zone n'est pas encore déterminé. Ces zones sont représentées en jaune sur les cartes du PASH.

Aux différents régimes d'assainissement sont associés des droits et des obligations qui sont précisés dans le Code de l'Eau.

- Les stations d'épuration sont la partie la plus visible du système d'assainissement. Les eaux usées y sont traitées, habituellement suivant un processus biologique naturel. Au terme du traitement, l'eau épurée est suffisamment propre pour être rejetée dans un cours d'eau. En aucun cas, en Wallonie, les stations d'épuration d'eaux usées ne produisent de l'eau potable. Seules sont représentées au PASH les stations d'épuration publiques (ou collectives) qui épurent les eaux urbaines issues du réseau d'égouts et amenées par les collecteurs avant le rejet en rivière. Elles se réfèrent au régime d'assainissement collectif. Les stations collectives sont gérées par les organismes d'assainissement agréé (OAA) et sont financées par la SPGE. La couche ne contient donc pas les stations d'épuration individuelle privée (SEI). Les stations d'épuration sont représentées sous forme ponctuelle en fonction de leur état (existant, en rénovation, à diagnostiquer, à réaliser, en construction, à déclasser). Des stations d'épuration situées hors du territoire wallon sont également cartographiées.

- Les stations de pompage sont représentées sous forme ponctuelle, la distinction est faite entre celles utilisées pour les réseaux d'assainissement - qui permettent d'évacuer les eaux usées vers la station d'épuration lorsque le terrain n'a pas suffisamment de pente naturelle ou si un obstacle doit être franchi -, et celles utilisées dans le cadre du démergement. Dans les deux cas, les ouvrages sont gérés par les OAA et financés par la SPGE.

- Le réseau d'assainissement. regroupent les données relatives au réseau de collecte et d'égouttage. Les réseaux d'assainissement ont pour objectif l'évacuation des eaux usées, celle-ci débute au niveau du raccordement d'une habitation, ensuite au niveau du réseau communal d'égouttage (en Wallonie, c'est la commune qui est responsable du réseau d'égouts, tant pour sa construction que pour sa gestion), et enfin - si besoin - vers un collecteur qui reprend les eaux usées de plusieurs réseaux d'égouts pour les conduire à la station d'épuration.

Les données relatives aux stations d'épuration, aux stations de pompage et au réseau d'assainissement sont reprises au PASH à titre indicatif et n'ont pas force obligatoire contrairement aux données liées aux régimes d'assainissement.

Les plans d'assainissement sont constitués à la fois sur support papier et sous format numérique. Les cartes papier au 1/10000 sont annexées à l'Arrêté d'approbation et possèdent une valeur réglementaire. Les couches cartographiques intégrées au PASH et citées ci-dessus sont consultables via les applications et les géoservices associés.

Simple

Information de l'identification

Autres appellations ou acronymes	PASH		
Date (Création)	2004-01-08		
Date (Révision)	2023-01-10		
Date (Publication)	2023-01-10		
Identificateur	http://geodata.wallonie.be/id/32e3d43c-93fd-4ba2-9cca-30f454ded580		
Identificateur	BE.SPW.INFRASIG.GINET/PASH_GP		
Reconnaissance	SPGE		
Etat	Mis à jour continue		
Contact pour la ressource	Rôle Point de contact Gestionnaire Propriétaire	Organisation Helpdesk carto du SPW (SPW - Secrétariat général - SPW Digital - Département de la Géomatique - Direction de l'Intégration des géodonnées) Société Publique de Gestion de l'Eau (SPGE) Société Publique de Gestion de l'Eau (SPGE)	Adresse e-mail helpdesk.carto@spw.wallonie.be info@spge.be info@spge.be
Type de représentation spatiale	Vecteur		

Résolution spatiale

Echelle comparative

Dénominateur	10000
Catégorie ISO	<ul style="list-style-type: none">Eaux intérieures, Hydrographie
Etendue	
Description	Région wallonne

	N		S		E		W
--	---	--	---	--	---	--	---



Thèmes du géoportail wallon	<ul style="list-style-type: none"> • Eau • Nature et environnement
GEMET	<ul style="list-style-type: none"> • gestion des ressources en eau • eaux de ville • traitement des eaux usées • gestion des eaux superficielles • assainissement urbain • assainissement collectif • gestion de la qualité de l'eau • gestion de l'eau • directive relative à la qualité de l'eau • qualité des eaux usées • station d'épuration des eaux usées • gestion des eaux urbaines • plan d'assainissement • pollution des eaux usées • cours d'eau • statistiques sur les eaux usées • bassin versant • hydrographie • épuration des eaux usées • rejet d'eaux usées • bassin hydrographique • législation en matière d'eaux usées • station d'épuration • eaux usées issues d'un réseau d'assainissement unitaire • assainissement autonome • programme • santé publique et assainissement
Mots-clés InfraSIG	<ul style="list-style-type: none"> • Reporting INSPIRENO • BDInfraSIGNO • WaOnMap • Open Data • PanierTelechargementGeoportailNO
Mots clés (Thème)	<ul style="list-style-type: none"> • PASH • sous-bassin • sous-bassin hydrographique • schéma d'assainissement • organisme d'assainissement agréé • OAA

Contraintes sur la ressource

Limitation d'utilisation	La visualisation des couches de données ne peut se faire qu'aux niveaux d'échelle référencés dans les fiches de métadonnées individuelles
Contraintes d'accès	Licence
Contraintes d'utilisation	Licence
Autres contraintes	Conditions générales d'accès : https://sig.spge.be/carto/sharing/rest/content/items/f50dddb603254acfa1b8993483680497/data
Autres contraintes	Conditions générales d'utilisation : https://sig.spge.be/carto/sharing/rest/content/items/3ffd9624f6b6467186c09d28e63f0e49/data

Autres contraintes

Les données transmises sont des données de travail et n'ont aucune valeur juridique. En cas de production de documents, la mention « Source SPGE – document de travail » et la date de mise à jour des données (disponible dans un champ attributaire de la donnée) devra y figurer.

Langue	Français
Encodage de caractères	Utf8

Information sur le contenu

Titre	Modèle de données - Description des données grand public
Ressource en ligne	https://metawal.wallonie.be/geonetwork/srv/api/records/32e3d43c-93fd-4ba2-9cca-30f454ded580/attachments/Description_donn%C3%A9es_WebPASH_Grand%20Public.pdf PASH - Description de la structure des données et les attributs diffusés

Informations sur la distribution

Format (encodage)	<ul style="list-style-type: none">• ESRI File Geodatabase (.fgdb)• OGC GeoPackage (.gpkg)• ESRI Shapefile (.shp)
-------------------	--

Distributeur

Contact	<table><tr><th>Rôle</th><th>Organisation</th><th>Adresse e-mail</th></tr><tr><td>Distributeur</td><td>Service public de Wallonie (SPW)</td><td>helpdesk.carto@spw.wallonie.be</td></tr></table>	Rôle	Organisation	Adresse e-mail	Distributeur	Service public de Wallonie (SPW)	helpdesk.carto@spw.wallonie.be
Rôle	Organisation	Adresse e-mail					
Distributeur	Service public de Wallonie (SPW)	helpdesk.carto@spw.wallonie.be					
Instructions de commande	<p>Pour la consultation des données, l'utilisation du service de visualisation et de l'application sont recommandés. Les données constitutives de cette série sont aussi accessibles en téléchargement direct. Veuillez prendre connaissance et respecter les conditions d'utilisation de ces données. Le SPW est responsable de la distribution des données via le téléchargement direct. Pour toute information ou tout problème relatif au téléchargement, veuillez prendre contact avec le SPW à l'adresse helpdesk.carto@spw.wallonie.be.</p>						

Distributeur

Contact	<table><tr><th>Rôle</th><th>Organisation</th><th>Adresse e-mail</th></tr><tr><td>Distributeur</td><td>Société Publique de Gestion de l'Eau (SPGE)</td><td>info@spge.be</td></tr></table>	Rôle	Organisation	Adresse e-mail	Distributeur	Société Publique de Gestion de l'Eau (SPGE)	info@spge.be
Rôle	Organisation	Adresse e-mail					
Distributeur	Société Publique de Gestion de l'Eau (SPGE)	info@spge.be					
Instructions de commande	La SPGE est responsable du service de consultation des données du PASH et de l'application WEBPASH. Pour toute information ou tout problème relatif à ces composants, veuillez prendre contact avec la SPGE à l'adresse info@spge.be.						
Ressource en ligne	WebPASH - Application SPGE Application cartographique grand public de la SPGE relative à la cartographie de l'assainissement en Région wallonne						
Ressource en ligne	Application WalOnMap - Toute la Wallonie à la carte Application cartographique du Geoportail (WalOnMap) qui permet de découvrir les données géographiques de la Wallonie.						
Ressource en ligne	Vue générale sur l'environnement (CIGALE) - Application Application cartographique métier (Cigale) de la DGO3						
Ressource en ligne	Service de visualisation ESRI-REST Ce service ESRI-REST permet de visualiser la série de couches de données relative aux PASH grand public						
Ressource en ligne	Adresse de connexion au service Service de visualisation WMS Ce service WMS permet de visualiser la série de couches de données relative aux PASH grand public						

Ressource en ligne	SPGE - La cartographie des PASH Page Internet du site de la SPGE consacré à la cartographie des PASH
Ressource en ligne	Le Code de l'eau en Wallonie Page internet contenant le CODE DE L'EAU - VERSION COORDONNEE - LIVRE II DU CODE DE L'ENVIRONNEMENT
Ressource en ligne	Télécharger au format OGC GeoPackage (.gpkg) Télécharger au format OGC GeoPackage (.gpkg) en Lambert belge 72 (EPSG 31370)
Ressource en ligne	Télécharger au format ESRI Shapefile (.shp) Télécharger au format ESRI Shapefile (.shp) en Lambert belge 72 (EPSG 31370)
Ressource en ligne	Télécharger au format ESRI File Geodatabase (.fgdb) Télécharger au format ESRI File Geodatabase (.fgdb) en Lambert belge 72 (EPSG 31370)

Généalogie des ressources

Généralités sur la provenance	<p>Cadre législatif ----- La réalisation des Plans d'assainissement par sous-bassin hydrographique (PASH) est inscrite dans l'arrêté du 3 mars 2005 du Gouvernement wallon relatif au Livre II du Code de l'Environnement, contenant le Code de l'Eau du Gouvernement wallon (AGW) – Partie III – Gestion du cycle anthropique de l'eau – Chapitre VI: Règlement général d'assainissement des eaux urbaines résiduaires (RGA). Le RGA avait précédemment été approuvé par un arrêté du Gouvernement wallon du 22 mai 2003. Le Gouvernement a chargé la SPGE de l'élaboration des PASH et de ses révisions. La SPGE en confie la réalisation aux organismes d'assainissement agréés (OAA) concernés qui agissent sous sa responsabilité et sa supervision. Chaque OAA, en fonction de son espace de compétence, a donc réalisé le travail de cartographie et les documents y faisant référence. L'ensemble des données a été repris au niveau de la SPGE pour centralisation, diffusion et établissement d'un document cartographique coordonné. Données sources ----- Les données sources suivantes sont exploitées : - Le plan de secteur; - La couche des Masses d'Eau de surface (MESU) version 2013; - Les Sous-bassins hydrographiques basés sur la définition reprise à l'article 3 de l'arrêté du Gouvernement wallon du 13 septembre 2001 délimitant les bassins et sous-bassins hydrographiques en Région wallonne. Représentation -----</p> <p>- La représentations des PASH est uniforme sur l'ensemble du territoire wallon. L'échelle de référence au 1/10.000 permet d'être en adéquation avec les échelles de référence des plans de secteur et du fond de plan IGN. Organisation de la révision -----</p> <p>----- Les PASH sont des documents vivants qui sont révisés au fur et à mesure des besoins et a trait à tout changement de régime d'assainissement. La procédure de révision est fixée par l'Article R.288 du Code de l'Eau. La SPGE regroupe toutes les demandes reçues depuis la dernière actualisation du PASH concerné de manière à ne réaliser qu'un seul avant-projet de modification par PASH. Elle en profite pour intégrer les ajustements nécessaires des plans en fonction de l'évolution des données disponibles, notamment en termes de réalisation des réseaux de collecteurs et d'égouts, au sein du périmètre des PASH. Une fois élaborés, les avant-projets de modification de PASH doivent être approuvés par le Gouvernement wallon qui charge alors la SPGE de soumettre ceux-ci à la consultation des communes, des titulaires de prise d'eau potabilisable et des contrats de rivières concernés, ainsi qu'aux directions générales compétentes du Service Public de Wallonie. Au terme des délais de consultation, le Gouvernement wallon arrête définitivement la modification du PASH et la publie au Moniteur belge. La date d'entrée en vigueur de la modification du plan modifié est fixée dans l'arrêté. Les informations liées aux réseaux d'assainissement peuvent évoluer assez rapidement dans le temps en fonction de l'état d'avancement de divers projets. Ces projets sont reliés de manière informatique à la cartographie ce qui permet d'automatiser l'état des diverses infrastructures et tronçons en fonction de l'évolution des dossiers. Date de création des données par sous bassin hydrographique : Sous bassin hydrographique Date Amblève : 22/12/2005 Dendre : 06/05/2004 Dyle -Gette : 08/01/2004 Escaut- Lys : 25/03/2004 Haine : 18/11/2004 Lesse : 03/06/2004 Meuse amont : 16/12/2004 Meuse aval : 17/01/2005 Moselle : 27/05/2004 Oise : 16/12/2004 Ourthe : 27/05/2004 Sambre : 29/04/2004 Semois-Chiers : 07/10/2004 Senne : 09/12/2004 Vesdre : 08/01/2004</p>
Niveau	Série de couches de données

Information sur le système de référence

Identifiant

Code	EPSG:31370
Description	Belge 1972 / Belgian Lambert 72 (EPSG:31370)
Type de système de références	Projeté

Informations sur la représentation

Titre	Légende des couches de données
Ressource en ligne	https://sig.spge.be/server/rest/services/WebPash/WebPASH/MapServer/legend Symboles associée aux couches de données figurant dans le PASH

Métadonnées

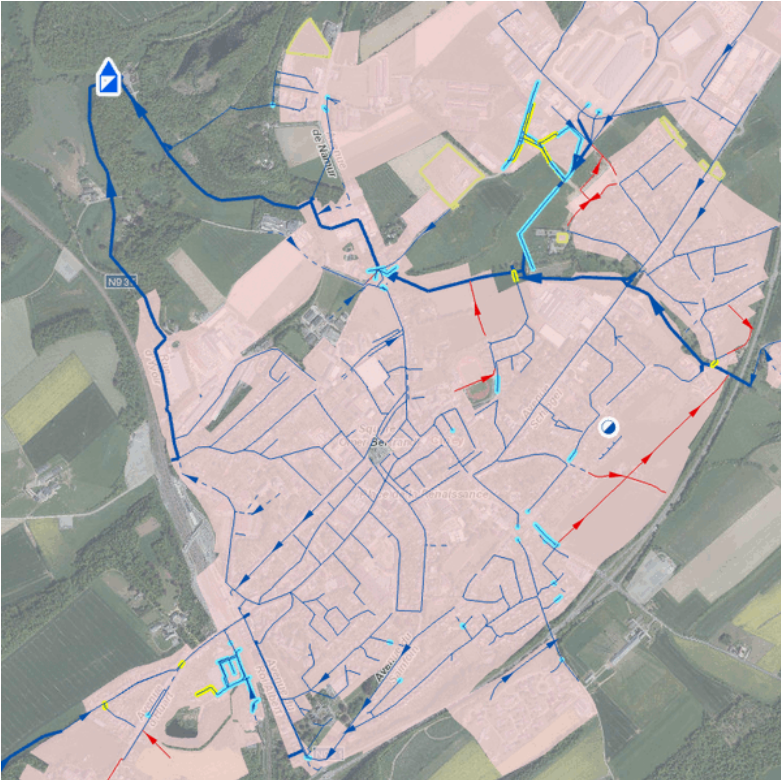
Identifiant de la fiche	urn:uuid/32e3d43c-93fd-4ba2-9cca-30f454ded580		
Langue	Français		
Encodage de caractères	Utf8		
Point de contact des métadonnées	Rôle Point de contact	Organisation Société Publique de Gestion de l'Eau (SPGE)	Adresse e-mail info@ spge.be

Type de ressource

Domaine d'application de la ressource	Série de couches de données
Précision sur le type de ressource	Série de couches de données thématiques
Lien vers la métadonnée	https://metawal.wallonie.be/geonetwork/srv/api/records/32e3d43c-93fd-4ba2-9cca-30f454ded580
Informations de date (Révision)	2023-01-10T16:49:03
Informations de date (Création)	2019-09-19T12:00:00

Norme des métadonnées

Titre	ISO 19115
Edition	2003/Cor 1:2006



PASH_IMG

